

MAA-AINESLUPAHAKEMUS

(Maa-aineslaki 555/1981)

Viranomaisen merkinnät 2022-2316

Kyseessä on <input type="checkbox"/> uusi lupahakemus <input checked="" type="checkbox"/> jatkolupahakemus (MAL 10:3 §), tiedot aiemmasta maa-ainesluvasta
<input type="checkbox"/> Haetaan lupaa aloittaa maa-ainesten ottaminen ennen lupapäätöksen lainvoimaisuutta (MAL 21 §)
Perustelut aineiden ottamiseksi ennen lupapäätöksen lainvoimaisuutta sekä esitys vakuudeksi niiden haittojen, vahinkojen ja kustannusten korvaamisesta, jotka päätöksen kumoaminen tai luvan muuttaminen voi aiheuttaa

1. HAKIJA

Nimi tai toiminimi Kristojen yhteismetsä Oy	Y-tunnus 2447704-9
Postiosoite Nivanpääntie 76a, 95700 Pello	
Sähköpostiosoite jukka.kristo@polarica.com	Puhelinnumero 0400-691180

2. YHTEYSHENKILÖ- JA LASKUTUSTIEDOT

Nimi Jukka Kristo	Postiosoite Nivanpääntie 76a, 95700 Pello
Sähköpostiosoite jukka.kristo@polarica.com	Puhelinnumero 0400-691611
Laskutusosoite (postiosoite tai verkkolaskuosoite/OVT-tunnus, välittäjä-tunnus ja viite)	

3. OTTAMISALUEEN SIJAINTI, KIINTEISTÖTIEDOT SEKÄ KAAVOITUSTILANNE

Kunta, kylä/kaupunginosa Ylitornio/Meltosjärvi	Ottamisalueen nimi Illinkiharjun hiekka-alue	
Kiinteistötunnus/-tunnukset 976-407-15-4	Tilan nimi/nimet Saajoranta	
Ottamisalueen keskipisteen koordinaatit (ETRS-TM35FIN) pohjoiskoordinaatti 7381134.06 itäkoordinaatti 390509.01		
Kiinteistön omistaja ja yhteystiedot sekä selvitys hakijan hallintaoikeudesta ottamispaikkaan Kristojen yhteismetsä Oy, Jukka Kristo (puh. 0400-691611 jukka.kristo@polarica.com)		
Ottamisalueen rajanaapurit ja muut mahdolliset asianosaiset <input checked="" type="checkbox"/> Tiedot on esitetty erillisellä liitelmällä 6010c		
Ottamisalueen ja sen ympäristön kaavoitustilanne <input checked="" type="checkbox"/> Maakuntakaava, kaavamerkintä mk8035 <input type="checkbox"/> Yleiskaava, kaavamerkintä <input type="checkbox"/> Asemakaava, kaavamerkintä	Sijaitseeko ottamisalue pohjavesialueella? <input checked="" type="checkbox"/> kyllä <input type="checkbox"/> ei <input type="checkbox"/> osittain	Sijaitseeko ottamisalue meren tai vesistön rantavyöhykkeellä? <input type="checkbox"/> kyllä <input checked="" type="checkbox"/> ei

<input type="checkbox"/> Poikkeamispäätös <input type="checkbox"/> Ei oikeusvaikutteista kaavaa <input type="checkbox"/> Kaavamuutos vireillä	Pohjavesialueen nimi ja tunnus Meltosjärvi 12976105
---	--

4. OTETTAVA MAA-AINES JA OTTAMISEN JÄRJESTÄMINEN

Otettavan aineksen kokonaismäärä (k-m ³) 50 000	Arvioitu vuotuinen ottamismäärä (k-m ³) 5 000	Ottamisaika (vuotta) 10	Ottamisalueen pinta-ala (ha) 2,3
Alin ottamistaso (m, N2000 -korkeusjärjestelmä) +95.70-97.40	Pohjaveden pinnan ylin korkeustaso (m, N2000, havaintopiste, havaintoaika) -	Pohjaveden pinnan keskimääräinen korkeustaso (m, N2000) -	

Otettavan aineksen laatu	Määrä (k-m ³)
Kalliokiviaines	
Sora ja hiekka	50 000
Moreeni	
Siltti ja savi	
Eloperäiset maa-ainekset	

Otettavan aineksen käyttötarkoitus	Prosenttiosuus tai sanallinen kuvaus
Asfalttituotanto	
Betonituotanto	
Rakennuskivituotanto	
Raidesepeli	
Teiden rakentaminen ja tienpito	50 % vaihtelee
Täytöt	50 % vaihtelee
Muu käyttötarkoitus	

Onko alueelle tarkoitus sijoittaa kivenmurskaamo?

- kyllä
 ei

Lisätiedot

Esitys vakuudeksi (MAL 12 §)

Ottamistoiminnassa syntyvä kaivannaisjäte (laatu, määrä, hyödyntäminen)

- Tiedot on esitetty liitteessä tai ottamissuunnitelmassa

Yleiskuvaus ottamisen, ottamiseen liittyvien toimintojen ja liikenteen järjestämisestä

Alueelle johtaa vanha tie, jota hyödynnetään maa-aineksen otossa.

Yleiskuvaus ottamisalueesta, ottamisalueen ja sen ympäristön luonnonolosuhteista sekä hankkeen vaikutuksista ympäristöön ja luonnonolosuhteisiin ja toimenpiteistä ympäristön hoitamiseksi

Suunniteltu maamateriaalin ottamisalue sijaitsee Meltosjärven 2. luokan pohjavesi-alueella (12976105, muu vedenhankintakäyttöön soveltuva pohjavesialue). Ottamisalue sijaitsee Tornionjoen ja Muonionjoen sivuvesistöt (MUU120047) suojellulla valuma-alueella. Lähin Natura 2000-alue (Meltosjärvet-Pysäjäjärvi) sijaitsee noin 3 km:n päässä ottoalueelta koilliseen. Meltosjärvi on lisäksi lintuvesiensuojeluohjelma-alue

(Iso- ja Vähä-Meltosjärvi-Pitkäperä, Pysäjäjärvi). Lähin muinaismuistokohde sijaitsee ottoalueelta noin 700 metrin päässä luoteeseen (Illinkiharju 2, tervahauta).

5. LIITTEET

Kiinteistöjen omistusoikeuteen ja ottamisen järjestämiseen liittyvät sopimukset ja asiakirjat

- Hallintaoikeusselvitys ottamispaikkaan
- Kiinteistön omistajan antama kirjallinen suostumus luvan hakemiseen
- Luettelo ottamisalueen rajanaapureista ja muista mahdollisista asianosaisista (lomake 6010c)
- Kiinteistörekisteriote ja kiinteistörekisterin karttaote
- Selvitys naapurien kuulemisesta
- Selvitys tieoikeuksista
- Valtakirja

Ottamissuunnitelma ja kaivannaisjätteen jätehuoltosuunnitelma

- Ottamissuunnitelma
- Kaivannaisjätteen jätehuoltosuunnitelma

Kartat ja leikkauspiirustukset

- Yleiskartta
- Sijaintikartta
- Kaavakartta- ja kaavamääräysote
- Suunnitelmakartta
- Leikkauspiirustukset

Muut liitteet

- Ympäristövaikutusten arviointiselostus ja YVA-yhteysviranomaisen perusteltu päätelmä
- Luonnonsuojelulain 65 §:n mukainen Natura-arvioinnin tarveharkinta
- Muu, mikä?

6. ALLEKIRJOITUS

Paikka ja päivämäärä

Allekirjoitus (tarvittaessa)

Jukka Kristo
Nimen selvennys

YMPÄRISTÖHALLINTO

PVM 17.11.2022

KAIVANNAISJÄTTEEN JÄTEHUOLTOSUUNNITELMA
MAA-AINESTEN OTTAMISTOIMINNALLE
(MAL 5a §, 16b §, YSL 114 §).Suunnitelma liittyy maa-ainesten ottamislupaan Ympäristölupaan

1. LUPATIEDOT

Ympäristöluvan tai maa-ainesten ottamisluvan hakijan nimi Kristojen yhteismetsä Oy		
Ottamisalueen nimi Illinkiharjun hkr-alue, 2022		
Kunta Ylitornio	Kylä Meltosjärvi	Tilan RN:o 976-407-15-4 SAAJORANTA
Ottamisalueen pinta-ala 2,3 ha		
Luvan viimeinen voimassaolopäivä 2032		
Otettava maa-aines	Ottamismäärä (m ³ -ktr)	
Kalliokiviaines (murske, louhe)		
Rakennus- ja muu luonnonkivi		
Sora ja hiekka	50000	
Moreeni		
Multa tai savi		

2. KAIVANNAISJÄTE

Kaivannaisjätteen laji ¹⁾		Arvio kaivannaisjätteen kokonaismäärästä (m ³ -ktr) ²⁾	Kaivannaisjätteen hyödyntäminen ja käsittely ³⁾	
Pilaantumaton			Valitse 1, 2 ja/tai 3	Tarvittaessa yksityiskohtaisempi kuvaus
Ei pysyvä maa-aines	Pintamaa	2100	1	
	Kannot ja hakkuutähteet	400	2	
Pysyvä maa-aines	Kivipöly tai kivituhka			
	Vesiseulonta- ja selkeytysaltaiden hienoainekset			
	Savi ja siltti			
	Sivukivi			
	Seulontakivet ja lohkareet	5	1	
	Muu, mitä?			
Pilaantunut maa-aines	Mitä?			
Kaivannaisjätteitä yhteensä		2505		

A) Tiedot kaivannaisjätteen ympäristövaikutuksista⁴

Esitetty maa-ainesten ottamissuunnitelmassa.

B) Ympäristön pilaantumisen sekä muiden vaikutusten ehkäisemiseksi toteutettavat toimet toiminnan aikana ja sen päätyttyä⁶

Esitetty maa-ainesten ottamissuunnitelmassa.

C) Selvitys seurannasta ja tarkkailusta toiminnan aikana ja sen päätyttyä⁶

Esitetty maa-ainesten ottamissuunnitelmassa.

D) Tiedot toiminnan lopettamisesta⁷

Esitetty maa-ainesten ottamissuunnitelmassa.

3. KAIVANNAISJÄTEALUE

E) Selvitys kaivannaisjätteen jätealueesta⁸

Esitetty maa-ainesten ottamissuunnitelmassa.

Jätealueen sijainti ja pinta-ala (ha)

Jätealueen perustaminen ja hoito

Jätealueen ympäristö

Selvitys maaperän ja pohjaveden tilasta

Jätealueen ympäristövaikutukset ja niiden seuranta

Jätealueen käytöstä poistaminen ja jälkihoito

F) Liitekartta 1:2000-1:10 000, josta käy ilmi kaivannaisjätteen jätealueiden sijainti ja lähiympäristö

Esitetty maa-ainesten ottamissuunnitelmassa

4. LISÄTIETOJA

Yhdys henkilön nimi ja yhteystiedot (osoite, puhelin ja sähköpostiosoite)

Kristojen yhteismetsä Oy Oy
Jukka Kristo
Nivanpääntie 76a, 95700 Pello
Puh. 0400-691611
email: jukka.kristo@polarica.com

OHJEITA:

YLEISTÄ

Kaivannaisjätteen jätehuoltosuunnitelma:

Kaivannaisjätteen jätehuoltosuunnitelma on laadittava maa-ainesten *ottamistoiminnassa syntyvästä kaivannaisjätteestä*. Vaatimus kaivannaisjätteen jätehuoltosuunnitelmasta koskee maa-ainelain 5 a § ja 16 b nojalla tapahtuvaa maa-ainesten ottamista sekä ympäristönsuojelulain 114 § tarkoittamaa kivenlouhimoa, muuta kiven louhintaa ja kivenmurskausta. Kaivannaisjätteen jätehuoltosuunnitelma on osa maa-ainesten ottamissuunnitelmaa. Kaivannaisjätteen jätehuoltosuunnitelma tulee esittää maa-ainelain mukaisen lupahakemuksen yhteydessä myös silloin, jos maa-aineksen ottaminen ei edellytä ottamissuunnitelmaa (maa-ainelaki 5 §:n 1 mom). Kaivannaisjätteen jätehuoltosuunnitelma tehdään vain luvanvaraisesta toiminnasta, joten kotitarveottamisesta suunnitelmaa ei vaadita.

Kaivannaisjätteen jätehuoltosuunnitelman laatimisen keskeiset tavoitteet ovat jätteiden synnyn ehkäisy, jätteiden hyödyntämisen edistäminen sekä jätteiden turvallinen käsittely ja ympäristön pilaantumisen ehkäisy

Jätehuoltosuunnitelman toimittaminen viranomaiselle ja aikataulu:

Kaivannaisjätteen jätehuoltosuunnitelma käsitellään maa-ainesten ottamislupahakemuksen yhteydessä. Jos ottaminen edellyttää lisäksi ympäristölupaa, jätehuoltosuunnitelma liitetään ympäristölupahakemukseen. Jos maa-ainesten ottamislupa on haettu ennen ympäristölupaa tai sitä haetaan samanaikaisesti ympäristölupaa kanssa, niin tällöin maa-ainesten ottamissuunnitelma tai siihen sisältyvä kaivannaisjätteen jätehuoltosuunnitelma kopioidaan osaksi ympäristölupahakemusta.

Voimassa olevien maa-ainesten ottamislupien jätehuoltosuunnitelma esitetään maa-ainelupaa tai ympäristölupaa valvovalle viranomaiselle valvontatarkastuksen yhteydessä. Ensimmäisen kerran suunnitelma tulee esittää **30.4.2009** mennessä. Kaivannaisjätteen jätehuoltosuunnitelmaa koskeva vaatimus ei koske ottamistoimintaa, joka on jo päätynyt ja josta lopputarkastus on tehty ennen 1.6.2008.

Jätehuoltosuunnitelma laaditaan koko toiminta-ajalle, mutta se tarkistetaan viiden vuoden välein. Jätehuoltosuunnitelma tulee toimittaa ensisijassa sähköisesti valvontaviranomaiselle.

1. LUPATIEDOT

Tässä kohdassa esitetään keskeiset maa-ainestenottamislupaa tai ympäristölupaa koskevat tiedot.

2. KAIVANNAISJÄTE

1) Kaivannaisjätteen laji ja ominaisuudet

Kaivannaisjätteellä tarkoitetaan kallio- tai maaperässä luonnollisesti esiintyvän orgaanisen tai epäorgaanisen aineksen irrotuksessa tai sen varastoinnissa, rikastamisessa tai muussa jalostamisessa syntyvää jätettä. Maa-ainesten ottamisen yhteydessä syntyviä kaivannaisjätteitä voivat olla esimerkiksi ottamisalueiden pintamaat, sivukivet, vesiseulonta- ja selkeytysaltaiden hienoainekset, kivituhka ja vastaavat ainekset.

Maa-ainesten ottamisessa syntyvät kaivannaisjätteet ovat yleensä pilaantumattomia joko pysyviä (inertejä) tai ei pysyviä maa-aineksiä. Pilaantumaton maa-aines ja pysyvä kaivannaisjäte on määritelty kaivannaisjäteasetuksen (379/2008) 2 §:n 1 momentin 4 ja 5 kohdissa. Mikäli ottamistoiminnassa syntyy pilaantuneita kaivannaisjätteitä, ne yksilöidä ao. kohdassa.

2) Arvioi kaivannaisjätteenkokonaisuudesta

Ilmoitetaan kaivannaisjätelajeittain arvio koko tuotantoaikana syntyvästä kaivannaisjätteen määrästä teoreettisina kiintokuutiometreinä.

3) Kuvaus jätteen hyödyntämisestä ja käsittelystä

Valitaan vaihtoehdoista joko 1, 2 ja/tai 3.

1. Kaivannaisjäte käytetään ottamisalueen suojarakenteisiin, jälkihoitoon ja maisemointiin
2. Kaivannaisjäte kuljetetaan ottamisalueen ulkopuolelle hyödynnettäväksi
3. Kaivannaisjäte varastoidaan alueelle yli 3 vuodeksi. Alueelle perustetaan kaivannaisjätteen jätealue, lomakkeen kohta E.

Tarvittaessa jätteiden hyödyntämistä ja käsittelyä kuvataan tarkemmin oikeanpuoleisessa sarakkeessa. Ottamistoiminnassa syntyviä kaivannaisjätteitä voidaan hyödyntää ja käsitellä tehokkaasti. Pintamaita, kiviä ja kivennäismaita voidaan usein käyttää jälkihoidossa pintarakenteena sekä täyttöjen tekemiseen. Suuret kivet ja lohkareet voidaan murskata kiviainestuotteiksi. Kannot ja muu puuaines voidaan hakettaa ja viedä poltettavaksi tai käyttää pintarakenteena. Vesiseulonta ja selkeytysaltaiden hienoainekset voidaan käyttää maisemoinnissa ja ympäristönhoidossa.

Mikäli ottamistoiminnassa syntyneitä kaivannaisjätteitä ei voida käyttää hyödyksi ja ne joudutaan varastoimaan ja sijoittamaan ottamisalueelle, jätehuoltosuunnitelman tulee sisältää tiedot kyseisen kaivannaisjätteen käsittelypaikasta eli *kaivannaisjätteen jätealueesta*. Kaivannaisjätteen jätehuoltosuunnitelmassa tarvittavia tietoja kaivannaisjätteen jätealueesta on käsitelty kohdassa 10.

4) Tiedot kaivannaisjätteen ympäristövaikutuksista

Kaivannaisjätteistä ja niiden varastoinnista mahdolliset aiheutuvat ympäristövaikutukset kuvataan tässä, mikäli tietoja ei ole esitetty ottamissuunnitelmassa. Tyypillisiä ympäristövaikutuksia voivat olla esimerkiksi pohjavesi-, pintavesi-, melu- sekä maisemahaitat. Jätealueen ympäristövaikutuksia on tarkasteltu kohdassa 10.

5) Ympäristön pilaantumisen sekä muiden vaikutusten ehkäisemiseksi toteutettavat toimet toiminnan aikana ja sen päätyttyä

Ottamistoiminnan haitallisten vaikutusten ehkäisemiseksi toteutettavat toimet toiminnan aikana ja sen päätyttyä esitetään tässä, mikäli niitä ei ole esitetty ottamissuunnitelmassa. Mikäli tiedot on esitetty ottamissuunnitelmassa laitetaan rasti "Esitetty maa-ainestenottamissuunnitelmassa" –kohtaan.

6) Seuranta ja tarkkailu toiminnan aikana ja sen päätyttyä

Toiminnan seuranta ja tarkkailu kuvataan tässä, mikäli ko.tietoja ei ole esitetty ottamissuunnitelmassa. Mikäli tiedot on esitetty ottamissuunnitelmassa laitetaan rasti "Esitetty maa-ainestenottamissuunnitelmassa" –kohtaan.

7) Toiminnan lopettaminen

Toiminnan lopettaminen kuvataan tässä, mikäli ko.tietoja ei ole esitetty ottamissuunnitelmassa. Mikäli tiedot on esitetty ottamissuunnitelmassa laitetaan rasti "Esitetty maa-ainestenottamissuunnitelmassa" –kohtaan.

3. KAIVANNAISJÄTEALUE

8) Selvitys kaivannaisjätteen jätealueesta

Esitetään tiedot kaivannaisjätteen jätealueesta ja sen ympäristöstä sekä tiedot jätealueen ympäristövaikutuksista ja seurannasta. Lisäksi esitetään tiedot jätealueen käytöstä poistamisesta ja jälkihoidosta sekä niihin liittyvästä tarkkailusta. Tiedot tulee esittää, mikäli niitä ei ole esitetty ottamissuunnitelmassa. Jätealueista esitetään lisäksi *liitekartta 1:2000 - 1:10 000*. Mikäli tiedot on esitetty ottamissuunnitelmassa laitetaan rasti "Esitetty maa-ainestenottamissuunnitelmassa" –kohtaan.

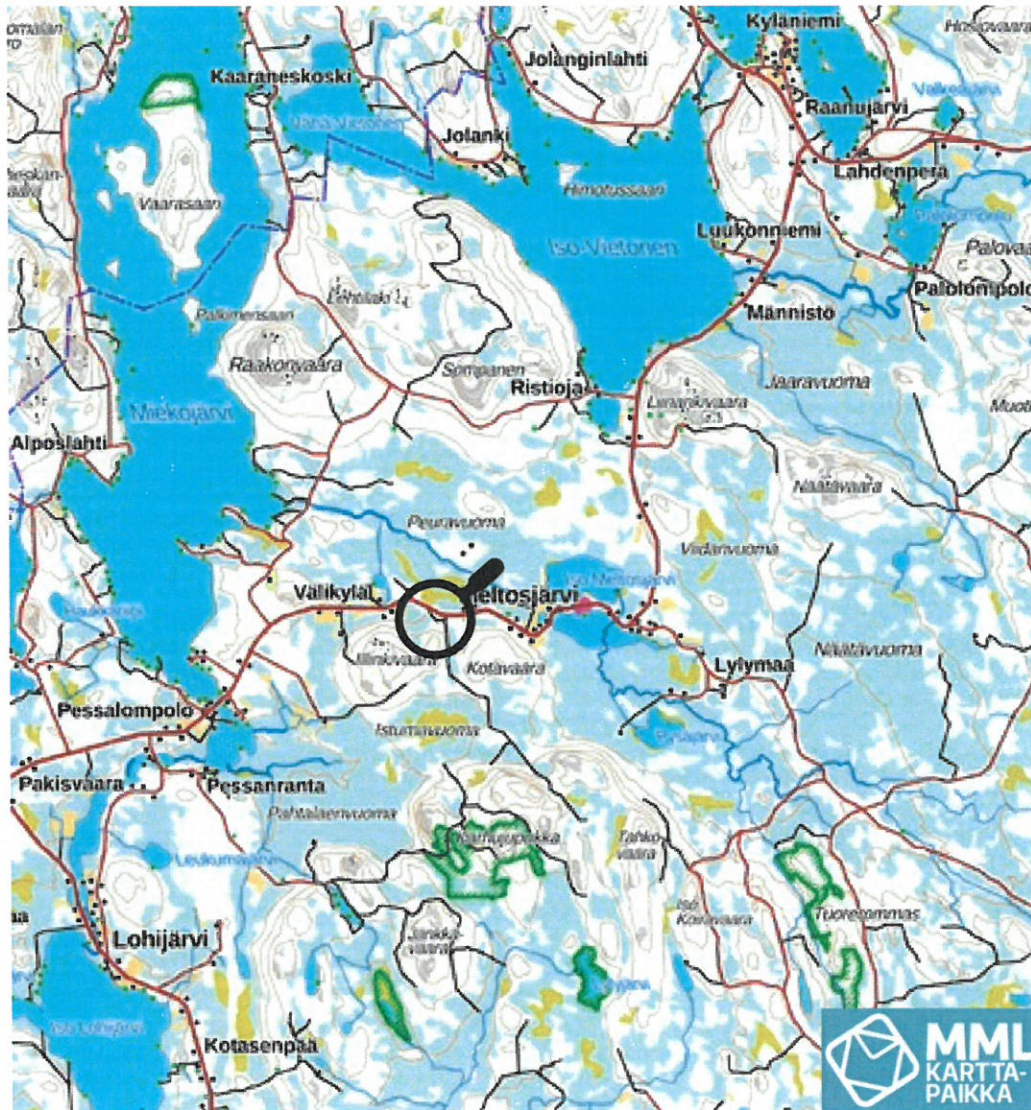
Mikäli maa-ainesten ottamisessa syntyvää pilaantumaton tai pysyvää kaivannaisjätettä varastoidaan ja sijoitetaan ottamisalueelle yli kolmeksi vuodeksi, tulee kaivannaisjätehuoltosuunnitelmassa esittää tiedot kyseisestä **kaivannaisjätteen jätealueesta**. Mikäli kaivannaisjäte on muuta kuin pilaantumaton tai pysyvää, niin määräaika kaivannaisjätealueen perustamiselle on 1 vuosi.

4. LISÄTIETOJA ANTAA

Ilmoitetaan yhteyshenkilön nimi ja yhteystiedot, jolta voi tiedustella kaivannaisjättesuunnitelmasta yksityiskohtaisempia tietoja.

Kristojen yhteismetsä Oy

Illinkiharjun hiekka-alue, 2022



**SELOSTUS
MAA-AINESLUPAHAKEMUKSEEN**

MITTA

17.11.2022

Sisällys

1. Hanketiedot.....	2
2. Alueen nykytila	2
3. Luonnonolosuhteet ja maankäyttö	3
4. Suunnitellut ottamistoimenpiteet.....	4
5. Turvallisuus- ja liikennejärjestelyt.....	6
6. Arvio toiminnan vaikutuksista ympäristöön.....	6
7. Toimet ympäristövaikutusten vähentämiseksi.....	6
8. Maisemointi ja alueen jälkikäyttö	8
9. Kaivannaisjätteiden jätehuolto	8

Piirustukset ja liitteet:

Suunnitelmapiirustukset:

- Yleiskartta 1:100 000
- Kiinteistöt 1:10 000
- Nykytilanne kartta 1:1500
- Ottamissuunnitelma 1:1500
- Leikkaukset 1:1000/500
- Maisemointisuunnitelma 1:1500

Jätehuoltosuunnitelma

Maanomistus

Kiinteistörekisterin karttaote

Naapurikiinteistöt

17.11.2022

Kristojen yhteismetsä Oy
Nivanpääntie 76a
95700 Pello

Puh. 0400-691 611

SELOSTUS ILLINKIHARJUN HIEKKA-ALUE, 2022

1. Hanketiedot

Kristojen yhteismetsä Oy hakee maa-ainesten ottamislupaa Illinkiharjun hiekka-alueelle. Hankealue sijaitsee Ylitornion Meltosjärvellä, noin 45 km Aavasaksalta Raanujärventietä (mt 932) pitkin. Haettava hiekka-alue on Kristojen yhteismetsä Oy:n omistuksessa ja lupaa haetaan vanhalle ottamistoiminnalle.

Maa-ainesluvan hakija:
Kristojen yhteismetsä Oy

Rekisteriyksikkö:
976-407-15-4 SAAJORANTA

Omistaja:
Kristojen yhteismetsä Oy

2. Alueen nykytila

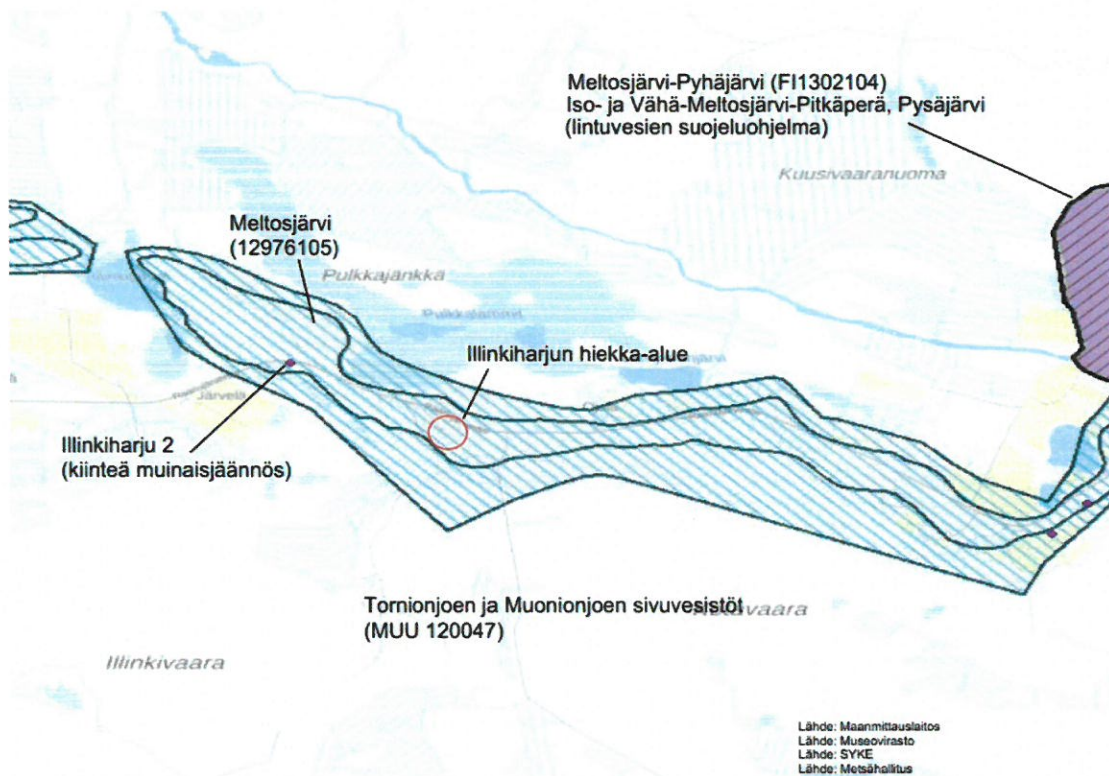
Alueella on harjoitettu aikaisemmin maa-aineslain mukaista ottamistoimintaa. Kohdealueelle kulkee maa-aineskuljetuksiin käytetty tie. Illinkiharjun hiekka-alue kuuluu Illinkiharjun harjuselänteeseen, joka sijaitsee pidempään harjujaksoon kuuluvalla länsi-itäsuuntaisella harjualueella. Harjujakso muodostuu polveilevista selänteistä. Alueen maaperä on hiekkavaltaista.

Paikalla ei ole suoritettu maaperätutkimuksia koekuopilla vaan materiaalin laatua ja määrää sekä pohjaveden tasoa on arvioitu silmämääräisesti. Pohjavettä ei ole havaittu.

17.11.2022

3. Luonnonolosuhteet ja maankäyttö

Suunniteltu maamateriaalin ottamisalue sijaitsee Meltosjärven 2. luokan pohjavesialueella (12976105, muu vedenhankintakäyttöön soveltuva pohjavesialue). Ottamisalue sijaitsee Tornionjoen ja Muonionjoen sivuvesistöt (MUU120047) suojellulla valuma-alueella. Lähin Natura 2000-alue (Meltosjärvet-Pysäjäarvi) sijaitsee noin 3 km:n päässä ottoalueelta koilliseen. Meltosjärvi on lisäksi lintuvesiensuojeluohjelma-alue (Iso- ja Vähä-Meltosjärvi-Pitkäperä, Pysäjäarvi). Lähin muinaismuistokohde sijaitsee ottoalueelta noin 700 metrin päässä luoteeseen (Illinkiharju 2, tervahauta). **(Kuva 1.)**



Kuva 1. Suojelualueet ja pohjavesialueet hankealueen lähiympäristössä (lähde: Karpalo-karttapalvelu osoitteessa: <https://wwwp2.ymparisto.fi/karpalo>)

Alue kuuluu Länsi-Lapin maakuntakaavaan Pello-Järvikylät-Ylitornio maaseudun kehittämisen kohdealueeseen (mk8035) ja sen itäpuolella kulkee moottorikelkkareitti **(kuva 2)**. Meltosjärven kylä on maakunnallisesti merkittävää rakennuttua kulttuuriympäristöä (ma 6099). Lähin asutus sijaitsee 750 m:n päässä hankealueelta itään seututien 932 varressa (Raaujärventie 4567). Hankealueen länsipuolella lähin asutus (Raaujärventie 4362) sijaitsee n. 1 km:n etäisyydellä alueesta.

17.11.2022



Kuva 2. Ote Länsi-Lapin maakuntakaavasta (hankealue merkitty karttaan punaisella ympyrällä).

4. Suunnitellut ottamistoimenpiteet

Suunniteltu ottaminen on esitetty suunnitelmapiirustuksissa. Suunniteltu ottotaso on +95.70 - 97.40 (N2000). Suojaetäisyys havaittuun pohjavedenpinnantasoon on oltava 3-4 m. Ottamissyvyys on maksimissaan 10 m.

Maa-aineslupaa haetaan noin 23 000 m² alueelle ja 50 000 m³ ktr ottomäärälle 10 vuodeksi. Alueelta saatava materiaali on hiekkaa, jota tullaan käyttämään paikkakunnan rakennuskohteissa. Rakentamiseen kelpaamatonta alueelta saatavaa maa-ainesta (esim. siltti), tullaan käyttämään alueen maisemoinnissa.

Suunnittelun pohjana on käytetty Maanmittauslaitoksen maastotietokannan 2m korkeusmalliaineistosta generoitua maastomallia, jonka tarkkuus voidaan tarkistaa VRS-GPS-mittauksilla tarvittaessa.

Alueen sijainti ja ottosuunnitelma on esitetty suunnitelmapiirustuksissa. Ottamisalueen kulmat merkitään maastoon paaluin, samoin korkeuskiintopisteet. Tarvittaessa ottamisalueen rajalinjat merkitään tiheämmin, jotta ottamistoiminta pysyy suunniteltujen rajojen sisällä. Alueelle asennetaan pohjavesiputki, jonka sijainti on esitetty ottosuunnitelmassa. Ottoalueen kulmien koordinaatit ja ehdotettu kiintopisteiden paikat

17.11.2022

on esitetty suunnitelmapiirustuksessa. Alueen koordinaatit ovat ETRS-TM35 koordinaatti- ja N2000 -korkeusjärjestelmässä.

Ottoalueen kulmien koordinaatit:

1. E=390459.51 N=7381265.54
2. E=390470.13 N=7381216.68
3. E=390509.01 N=7381134.06
4. E=390578.75 N=7381048.11
5. E=390635.67 N=7381084.80
6. E=390625.26 N=7381140.99
7. E=390565.55 N=7381262.01
8. E=390497.64 N=7381291.29

Alueelle rakennetaan 2 kpl:tta korkeuskiintopisteitä, jonka yhteyteen merkitään korkeuslukema. Näin kaivuun tasoa voidaan seurata ja tarkistaa ottamistoiminnan edetessä. Ensimmäinen kiintopiste rakennetaan alueen läheisyyteen ja merkitään selvästi, jotta sitä ei vaurioiteta. Toinen kiintopiste tehdään kauemmas turvaan, josta korko voidaan siirtää alueelle, jos ensimmäinen on tuhoutunut. Korkopisteiden paikat on merkitty suunnitelmaan, mutta ne voidaan sijoittaa vapaasti alueelle. Korkopisteiden tarkkuus tulee olla VRS-GPS:n luokkaa.

Pohjaveden havaintoputki asennetaan suunnitelmassa osoitettuun paikkaan tai viiranomaisen osoittamaan paikkaan kairaamalla.

Ottotoiminta tapahtuu kaivamalla maaperää ja se etenee tulotieltä länteen ja itään päin vanhaa ottamiskohtaa leventäen. Ottamisen suunta on esitetty suunnitelmapiirustuksissa. Ottotoiminta etenee mahdollisimman järjestelmällisesti, mutta eri maalaajikkeiden ja -kerrostumien sijainti ottoalueella ohjaa jonkin verran ottamisen etenemisjärjestystä.

Luonnon hiekkamateriaali on sellaisenaan käyttökelpoista, mutta maamateriaalia myös jalostetaan lajittelemalla tai seulomalla toiminta-alueella ottamisen yhteydessä. Luonnon hiekkaa tullaan varastoimaan toiminta-alueella. Maamateriaalista isot kivet voidaan jalostaa jatkokäyttöön kuljettamalla ne pois ottamisalueelta tai jättää ne maisemoinnin käyttöön.

Puuston jätteet, kannot ja oksat käytetään pintamaiden mukana kasvualustana mahdollisuuksien mukaan tai kuljetetaan alueelta tarvittaessa pois. Orgaaniset pintakerrokset ja humuspitoinen maamateriaali poistetaan. Poistetut pintamaat läjitetään perusmaan päälle etenemissuunnassa ja ottotoiminnan edetessä ne kulkeutuvat piirustuksissa esitetyle alueelle.

Ottosuunnitelmasta ei ole pyydetty lausuntoja ELY-keskukselta tilaajan puolesta.

17.11.2022

5. Turvallisuus- ja liikennejärjestelyt

Ottoalueen nurkat ja kulmat merkitään paaluin maastoon näkyvästi ja tarvittaessa ottamisalueen rajalinjat myös tiheämmin. Jos työaikainen ottorintuus on korkea ja jyrkempi kuin 1:1-2, turvallisuusmerkintä tehdään maastoon rintauksen yläkanttiin esimerkiksi näkyvin paaluin tai aitaamalla, mutta porojen vuoksi ei nauhoilla tai lippusii- moilla. Pintamaaläjiä on hyvä sijoittaa ottamisen reunoille suojevalliksi.

Materiaalioton lopulliset luiskat tehdään jyrkkyyteen 1:3 tai loivemmat. Ne tehdään lopuksi maisemoinnin yhteydessä luiskaamalla ja maisemoimalla pyöreitä muotoja silttimaa-aineksilla, pintamailla, kivillä ja lohkareilla luonnonmukaisesti. Maa-ainesten oton aikana noudatetaan yleisiä työturvallisuusohjeita- ja määräyksiä.

Materiaalin siirtoja varten käytetään nykyisiä tieyhteyksiä. Työaikaiset liikennejärjes- telyt toiminta-alueella ja yleisillä teillä järjestetään turvallisesti ja mahdollisimman jou- hevasti. Ottoalueelle kulkee metsätie.

6. Arvio toiminnan vaikutuksista ympäristöön

Suunniteltu toiminta aiheuttaa muutoksia itse ottamisalueelle, mutta toiminta ei tule muuttamaan näkymää kaukomaisemassa. Ottaminen suoritetaan niin, että vaikutus luontoon ja maisemakuvaan on mahdollisimman vähäinen. Alue maisemoidaan lo- puksi, mutta jälkihoitotöitä voidaan tehdä myös vaiheittain ottotoiminnan edetessä. Tämä on suositeltavaa, jolloin alkuosa alkaa metsittymään aiemmin. Alueen lähei- syydessä ei ole pysyvää asutusta, jolle ottotoiminta voisi aiheuttaa häiriötä. Oton vai- kutusalueella ei ole tiedossa olevia suojelualueita tai -kohteita.

7. Toimet ympäristövaikutusten vähentämiseksi

Toiminta-alueella noudatetaan valvovan viranomaisen ohjeita ja määräyksiä. Mikäli kaivamisessa havaitaan pohjavettä, kaivamisen pohjan tasoa nostetaan välittömästi siten, että pohjaveden päälle jätetään vähintään 3-4 m:n puhdas maakerros. Alueella tulee seurata mahdollisia pohjaveden tilannetta pohjaveden havaintoputkesta mittaa- malla eri vuoden aikoina.

Alueelle asennetaan pohjaveden havaintoputki suunnitelmassa esitettyyn paikkaan tai viranomaisen osoittamaan paikkaan. Putki tulee asentaa kairaamalla siten, että putken alapää ulottuu n. 3 m pohjaveden pinnan alapuolelle. Havaintoputken ala- päässä tulee olla vähintään 2 m pituinen siivilä ja putki tulee varustaa asianmukaisella kannella ja vandaalivarustuksella. Putken sijainti ja korkeus mitataan ja mittauksen tarkkuus tulee olla vastaava kuin em. korkopisteiden.

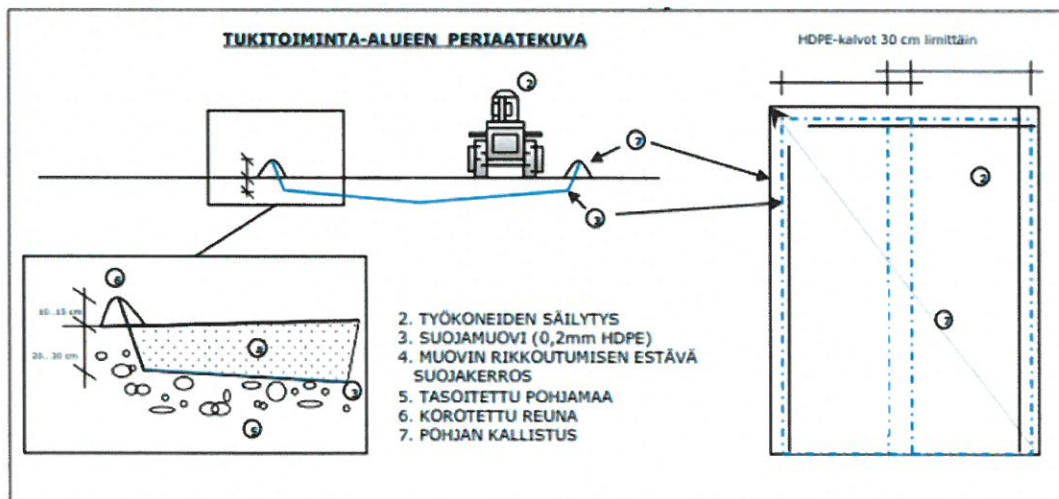
17.11.2022

Pinta- ja humusmaat kuoritaan ottotoiminnan edetessä pois. Ne voidaan läjittää ottoalueen reunoilla melu- ja turvavalliksi. Lopuksi pintamaat käytetään montun luiskien ja alueen maisemointiin ja kasvualustaksi. Melu- ja pölyhaitta tulee olemaan normaalia, mutta alueen läheisyydessä ei ole pysyvää asutusta, joka voisi häiriintyä ottotoiminnan vuoksi. Tiestön pölyn torjunnassa käytetään tarvittaessa harkiten kastelua.

Toiminta-alueelle rakennetaan kevyt katos, jossa säilytetään imeytys ja kuivike tarvikkeet, sekä sammutuskalusto sateelta suojattuna. Lisäksi asennetaan tyhjä astia roskille ja käytetyille imeytysaineille pois kuljetettavaksi mahdollisimman nopeasti. Lupa-alueella työskentelevien koneiden kuntoa seurataan niin, että mahdolliset vuodot havaitaan ja korjataan välittömästi.

Polttoaineita ei varastoida pidempiaikaisesti suunnitellulla toiminta-alueella. Jos työkonetta säilytetään yöllä maa-ainesalueella, niille rakennetaan tarvittaessa varastointialue sitä varten. Mahdollinen varastointi alue rakennetaan riittävän suureksi, jotta kaikki koneet sopivat siihen. Ajatuksena on lyhytaikainen säilytys.

Jos toiminta vaatii jatkuvaa koneiden yösäilytystä, rakennetaan alueelle tukitoiminta-alue, jonka periaate on esitetty kuvassa 3.



Kuva 3. Kuvassa koneiden säilytyspaikan rakenteen periaate.

Koneiden säilytysalueen suojauksessa käytetään esimerkiksi HDPE –kalvoa tai muuta riittävää kalvoa. Kalvo asennetaan allasmaiseksi muotoillulle hiekkapohjalle. Kalvo suojataan hienolla hiekalla. Hiekan päälle laitetaan karkeampaa soraa niin, että kalusto pystyy liikkumaan siinä. Kalvon alle ja päälle asennetaan kivetöntä hiekkaa 0.1 m suojakerroksiksi, jakavaa soraa 0.5 m sekä 0.1 m mursketta. Kalvon purku- paikkaan asennetaan öljynerotuskaivo.



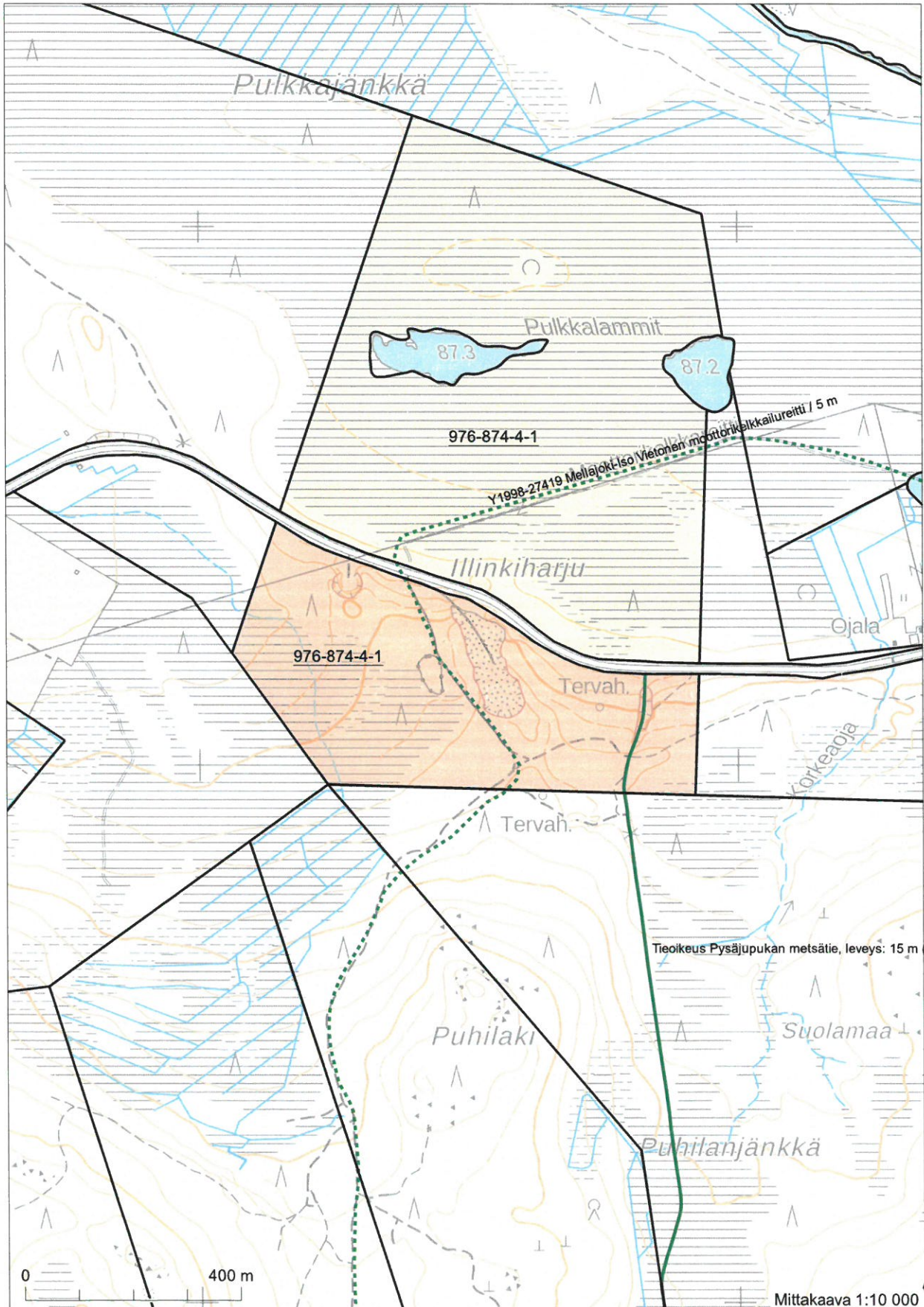
Rekisteriyksikön perustiedot

Tulostettu 11.5.2022

Rekisteriyksikkö

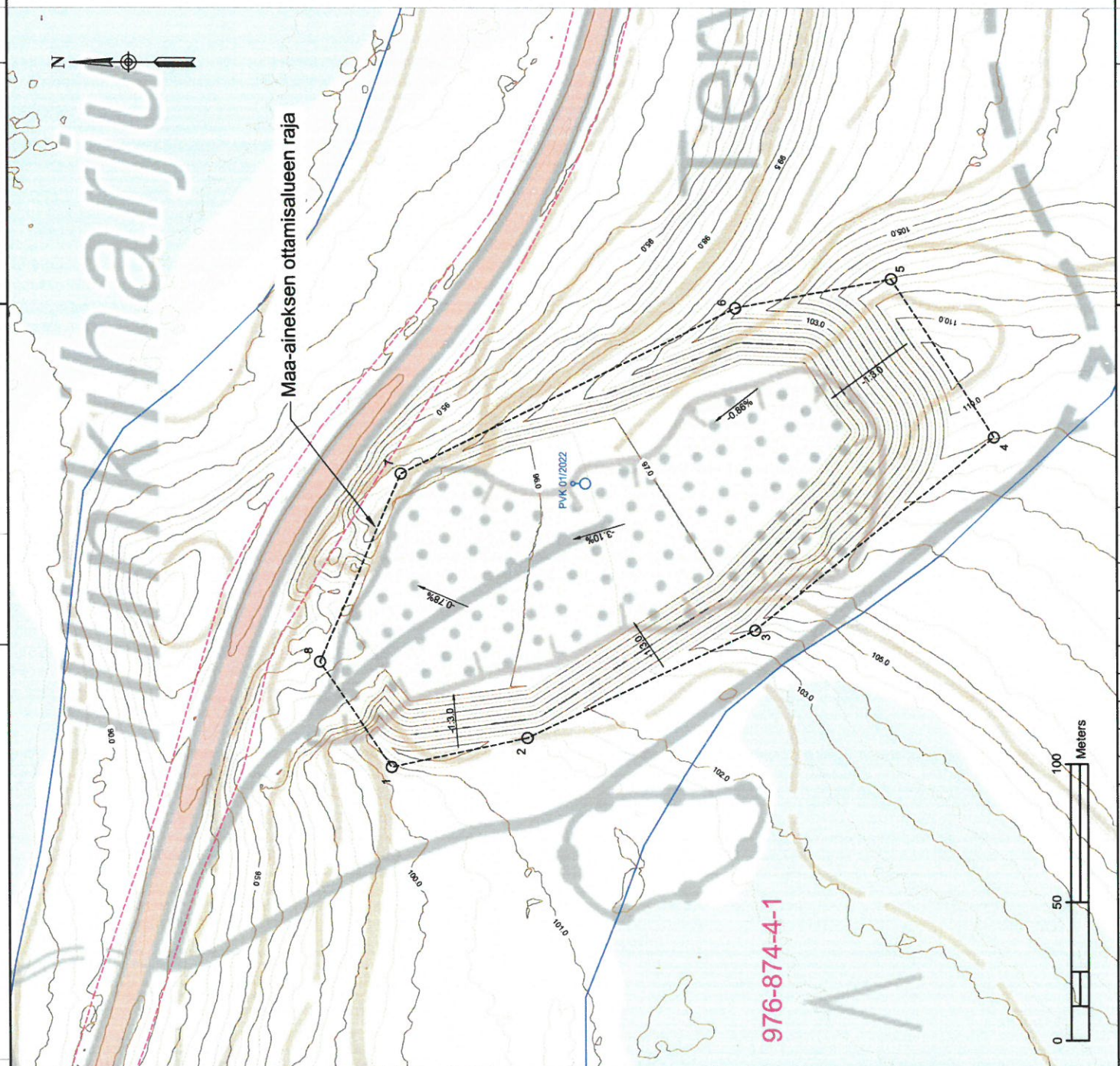
Kiinteistötunnus:	976-874-4-1
Nimi:	Kristojen yhteismetsä (useassa kunnassa)
Rekisteriyksikkölaji:	Yhteismetsä
Kunta:	Ylitornio (976)
Arkistoviite:	MMLm/13473/33/2011
Rekisteröintipvm:	30.9.2011
Kokonaispinta-ala:	2627,3 ha
Maapinta-ala:	2627,3 ha
Palstojen lkm:	82

Tarkempia tietoja kiinteistörekisteriotteella.



Koordinaatisto: ETRS-TM35FIN
 Taustakartta on viitteellinen.

389645
 391345



MAISEMINTISUUNNITELMA:

Materiaaliton luteika: tehdään jyrkkyyteen 1:1 lopullisen maisemoinnin yhteydessä luiskaamalla jalkal maisemomalla pintamalla kivillä ja muilla eroteiluilla maa-aineksilla. Lopullinen maisemointi voidaan toteuttaa kasaamalla kiviä, tekemällä kumpuja ja muita pyöreitä muotoja mahdollisimman luonnomukaisesti.

Ottamisalueen jälkeä alue palautuu metsätaloudekyttöön. Jälkihoitona ei tehdä erillisiä muutoksia ja istutuksia, vaan pintamitta pyritään käyttämään kasvualustana johon luonnollinen maisen roskaus ja siemermys annetaan tapahtua a jan kanssa. Mikäli ottoalue ei mesity luontaisesti, maa-alueen omistaja istuttaa mäntyjä.

Toiminta kerrottu tarkemmin selostuksessa.

Ottoalueen kulmien koordinaatit:

1. E=390459.51 N=7381265.54
2. E=390470.13 N=7381216.68
3. E=390509.01 N=7381134.06
4. E=390578.75 N=7381048.11
5. E=390635.67 N=7381084.80
6. E=390625.26 N=7381140.99
7. E=390565.55 N=7381262.01
8. E=390497.64 N=7381291.29

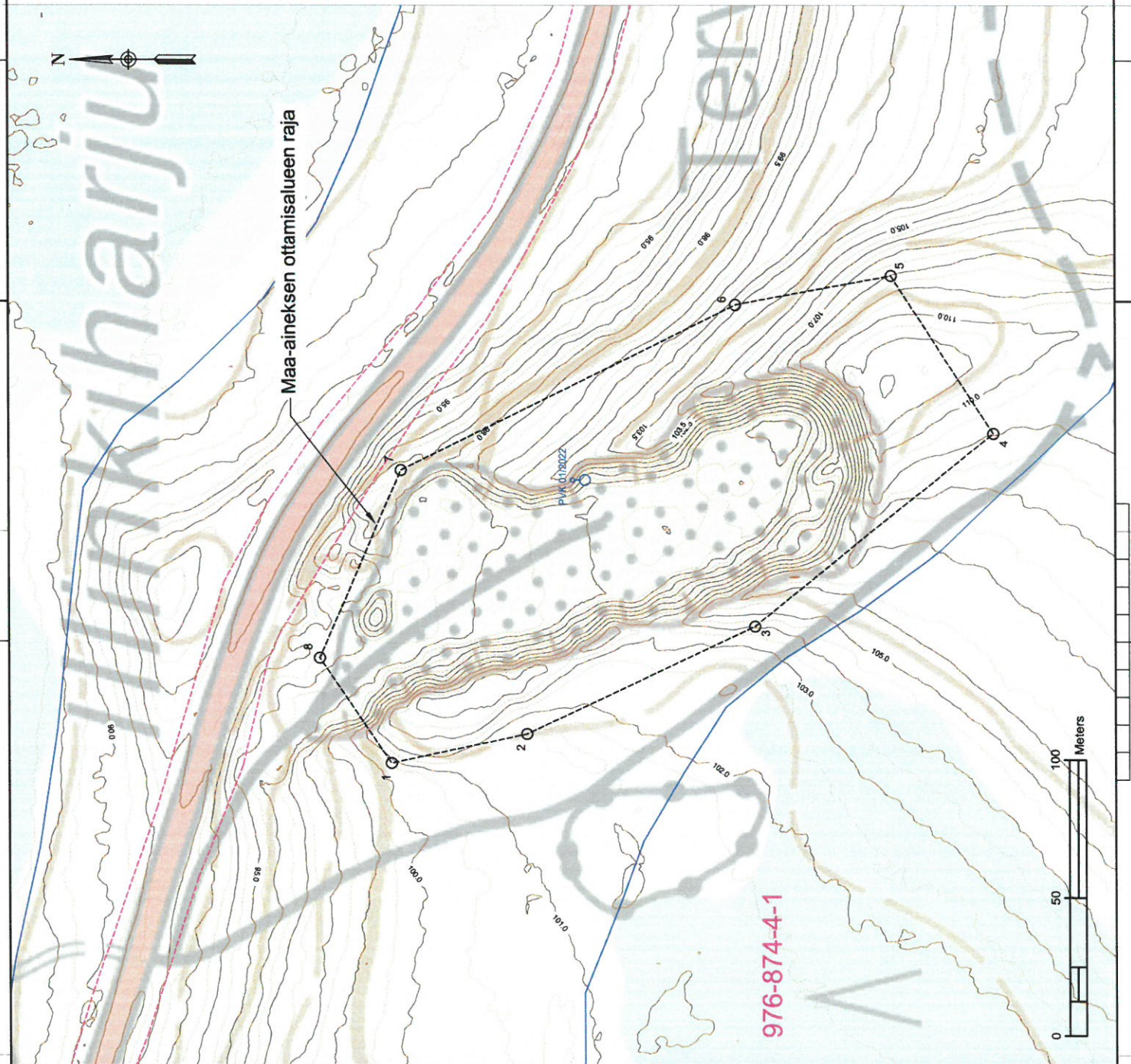
Pohjakarta © MML Perakaranta, 2m korkeusmalli, Kiihiesiöt 05/2022 (CC BY 4.0)

PROJEKTI Yliortio	KORTTIALUE Kristojen yleisemä	TOIMITUS 976-874-4-1
MAISEMINTISUUNNITELMAN Maa-aineksen ottamisalue	PROJEKTI ETRS-TM35, N2000	MAISEMINTISUUNNITELMAN Maa-aineksen ottoalue
MAISEMINTISUUNNITELMAN KRIKSTOJEN YHTEISEMETSÄ	MAISEMINTISUUNNITELMAN Maa-aineksen ottamisalue	MAISEMINTISUUNNITELMAN Karta 1:1000
MITTA Ympäristö ja Maaseutu Vankkari 32, FI-00200 Rovaniemi www.mitta.fi		
PÄIVÄ 16.11.2022	PM 16.11.2022	MAISEMINTISUUNNITELMAN 16.11.2022



Pohjakartta © MML Ortomakuna, 2m korkeusmalli, linneistöt 05/2022 (CC BY 4.0)

KIRJAINKODIT Ylitornio	KORTTELIALUE Kriatolien yhteisellä	TOIMITUS 976-B74-4-1
MAANOMISTAJA Maa-aineksen ottoalue	KORVAUKSET JA OIKEUSALUEIDEN ETRS-TM35, N2000	YHTEISÖN NIMI
MAANOMISTAJAN TALON NIMI	PROJEKTIN NIMI Maa-aineksen ottoalue	YHTEISÖN NIMI
KRISTOJEN YHTEISMETSÄ	Maa-aineksen ottoalue	Kartta 1:1000
Ilminkiharjun hiekka-alue	Nykytilanne	
Ylitornio		
MITTA		
Ympäristö ja Maankäyttö Valtioneuvoston asetus 32/16/2000 Rovaniemi		
PROJEKTIN NIMI	WWW-SIVUSTO www.mitta.fi	PROJEKTIN NIMI
Valt-Pekka Simola	16.11.2022 PM	PROJEKTIN NIMI



Pohjakartta © MML Peräkartta, 2m korkeusmalli, Kiinteistö 05/2022 (CC BY 4.0)

KUVAUS Ylitornio	KORTTELINUMERO Krisolajen yhteismetsä	KORTINUMERO 976-874-1
MAANOMISTUS Maa-aineksen ottosummitteina	KOODINUMERO ETRS-TM35_N2000	
TAUKO JA TITON NIMI KRISTOJEN YHTEISMETSÄ	MAANOMISTAJAN NIMI Maa-aineksen ottoalue	
	Ylitornio	
Ympäristö ja Maankäyttö Valtatie 32, FI-00200 Rovaniemi www.mitta.fi		
KÄYTTÖAJANKUVAUS 16.11.2022 PM	KÄYTTÖAJANKUVAUS 16.11.2022 PM	
KÄYTTÖAJANKUVAUS Veli-Pekka Simö	KÄYTTÖAJANKUVAUS Veli-Pekka Simö	

OTTAMISSUUNNITELMA:

Ottamissuunnitelma liittyi vanhaan jo päättyneeseen ottoalueeseen, 33611 / 4284 Armas Kristo.

Pääasiallinen maa-ainos on hiekka.
Maa-ainoksen ottaminen tasolle +95.70 - 97.40 (N2000).

Ottoalueen pinta-ala 23 000 m².
Ottomäärä kokonaisuudessaan 50 000 m³ ktr.
Ottamissyvyys 10 m.

Humusmaan paksuus noin 0.3 m.

Ottamisalueen kultrat merkitään maastoon täkyvästi paaluin, tarvittaessa ottamisalueen rajajirjat myös itseään. Pohjaveden havaintopuiki asennetaan suunnitelmassa esitettyyn paikkaan seloituksessa kerroitu tavalla. Alue on pohjavesialueella, joten ottominä ja sen seuranta on kerrottu seloituksessa ja lupahodossa.

Jos työaikainen ottamisen rinti on korkeaa jyrkempi kuin 1:1-2, työaikainen turvallisuusmerkintä tehdään maastoon rinta-alueen yläkanttiin, esimerkiksi näkyvästi paaluin tai altaamalla, mutta porojen vuoksi ei nauhoilla tai lippusimulilla. Toinnen alkeista pintamaakasoja voidaan sijoittaa ottamisen raunoille suoja- ja meluvalliksi.

Maa-ainoksen ottaminen tapahtuu kaavamalla maa-ainesta. Maamateriaaleja käsitellään välppäämällä ja lajittelemalla alueella. Alueella ei murskata.

Työehtyys ottoalueella tulee otamassa olevie tereitejä myöten. Työaikatset liikennejärjestelyt tulee järjestää turvallisesti ja mahdollisimman jouhevasti. Teille tulee asentaa varoituserkit.

Materiaaliohon luskat tehdään jyrkyyteen 13 lopullisen maisemoinnin yhteydessä luskamallia jarrun maisemoinnalla, kiviä ja muilla erotetuilla maa-aineksilla. Lopullinen maisemointi voidaan toteuttaa kasvamalla kiviä, tekemällä kumpuja ja muita pyöreitä muotoja mahdollisimman luonnonmukaisesti.

Ottamistoiminnan jälkeen alue palautuu metsätalouksikäyttöön. Jälkitoiminta ei tehdä erillisiä muuttokuvia ja istutuksia, vaan pintamalla pyritään käyttämään kasvustansa johon luonnollinen metsän roskaus ja siemennys annetaan tapahtua ajan kanssa. Mikäli ottoalue ei meitsy luonnltaisesti, maa-alueen omistaja istuttaa mäntyjä.

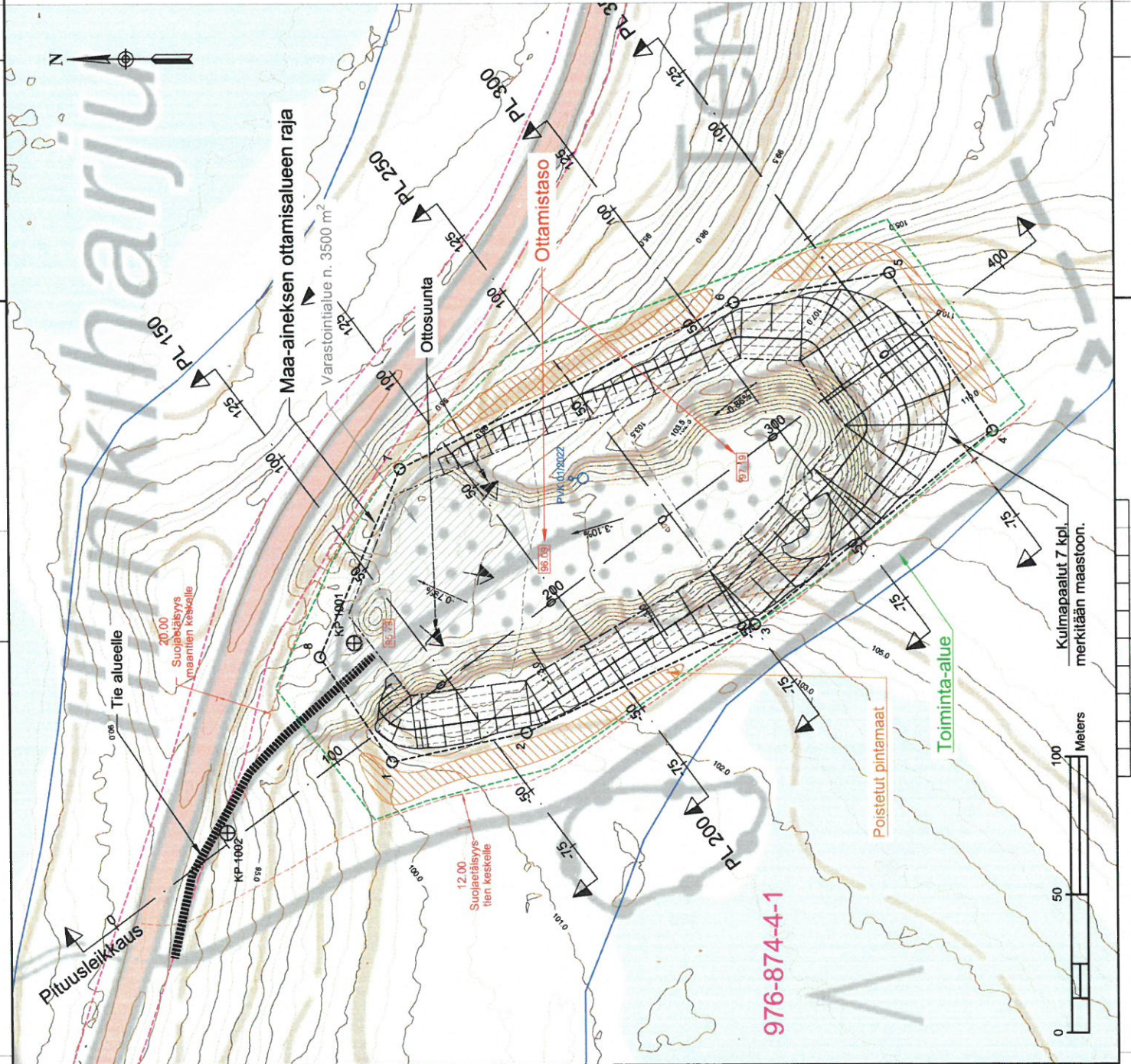
Toiminta kerrottu tarkemmin seloituksessa.

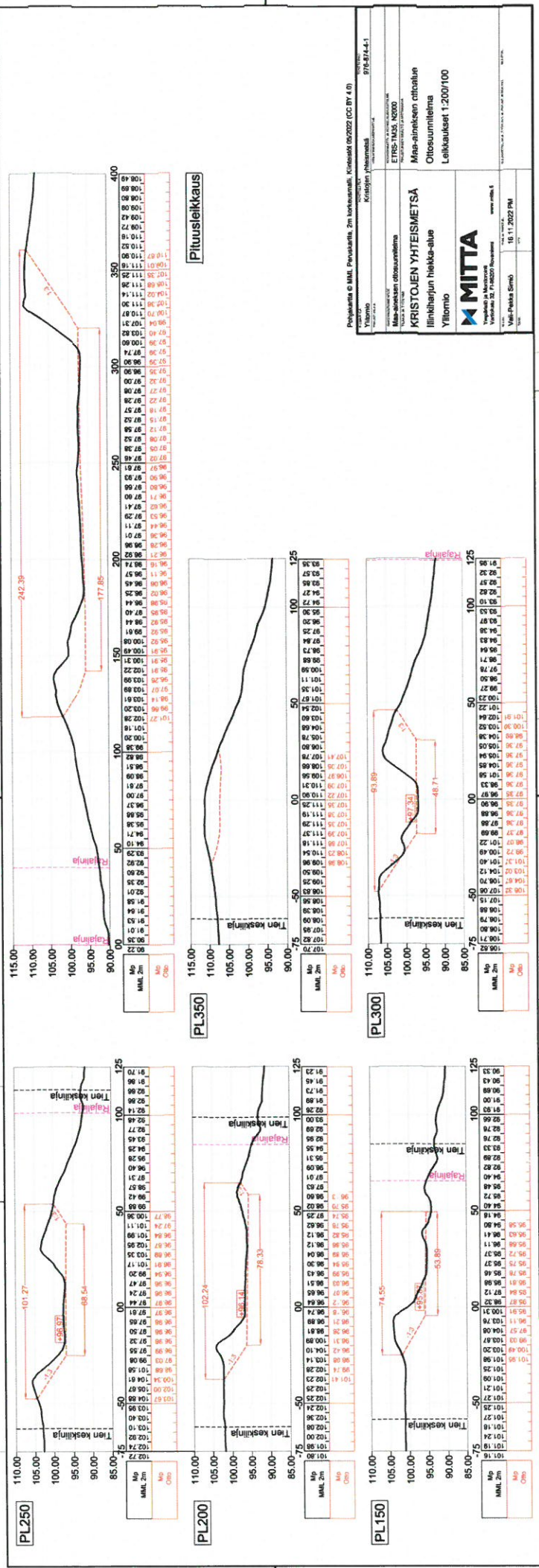
Ottoalueen kulmien koordinaatit:

1. E=390459.51 N=7381265.54
2. E=390470.13 N=7381216.68
3. E=390509.01 N=7381134.06
4. E=390578.75 N=7381048.11
5. E=390635.67 N=7381084.80
6. E=390625.28 N=7381140.99
7. E=390565.56 N=7381262.01
8. E=390487.64 N=7381291.29

Pohjakaarta © MML Perakartta, 2m korkeusmalli, Kihisehd 05/2022 (CC BY 4.0)

ESITILA	KORTTIKILVA	SOITTEKODI
Yllitormio	Kristojen yhteismetsä	976-874-4-1
MAKROALUE	YLLITORMIO	
Maa-ainoksen ottamissuunnitelma	YLLITORMIO	
KRISTOJEN YHTEISMETSÄ	Maa-ainoksen ottoalue	
Yllitormio	Ottamissuunnitelma	
		Kartta 1:1000
MITTA		
Ympäristö ja Maanrakennus		
Vartiokatu 35, P-06200 Rovaniemi		
www.mitta.fi		
PIK	PIK	
Veli-Pekka Sirmö	16.11.2022 PM	
1/17		





Projekti © MITT. Perustettu, 2m korkeusmitta. Kotevat 05/2022 (CC BY 4.0)

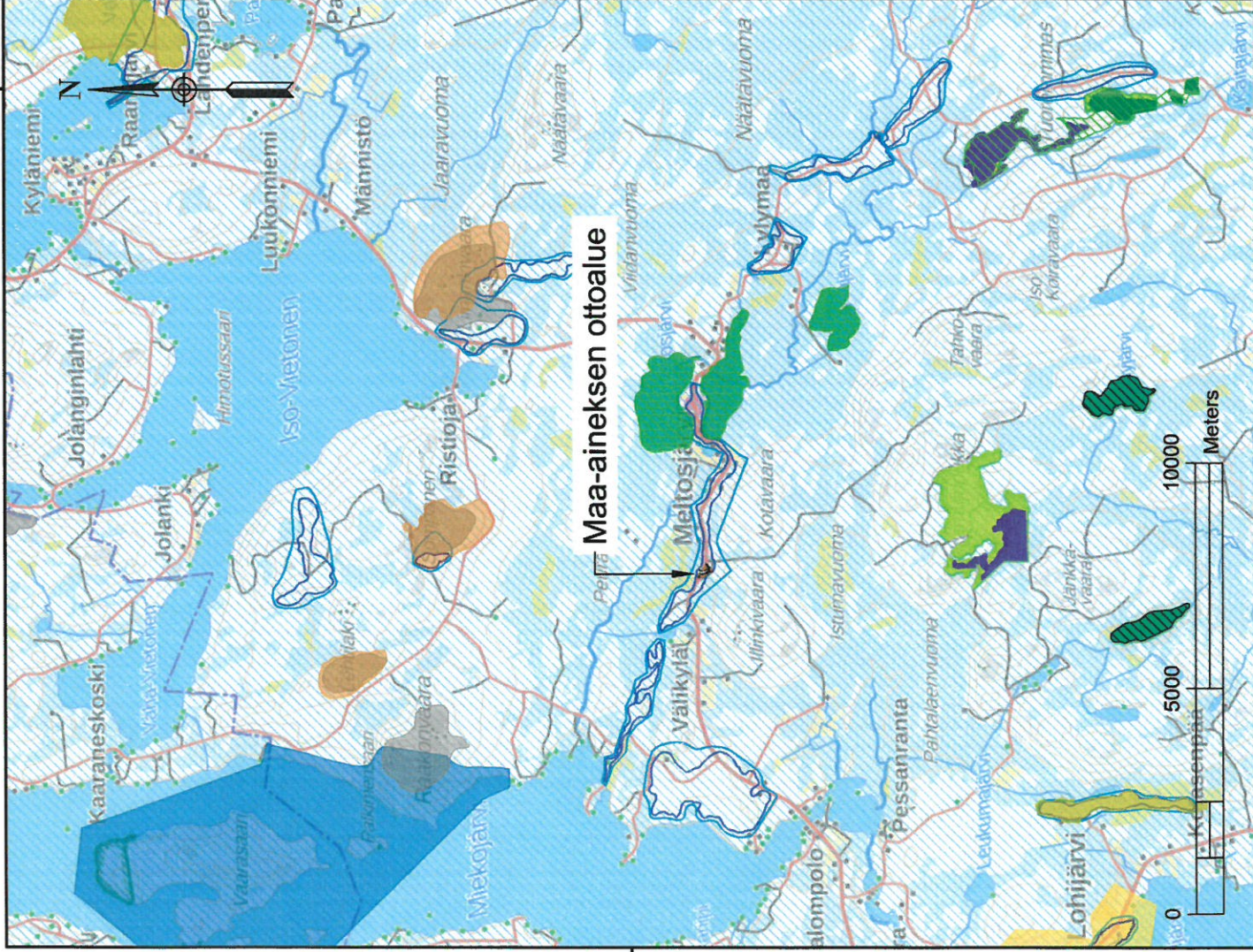
Maanmittauslaitos
Käyttötarkoitus: Pituusleikkaus
Pituusleikkaus: 976-814-4-1

Maanmittauslaitos
Maanmittauslaitos
ETRS-TM35, NAD00

Maanmittauslaitos
Maanmittauslaitos
KRIISTOJEN YHTEISMETSA
Ilmestysalueen rajat
Osoitusalue
Leikkaukset 1:200/100
Ylitilasto

MITTA
Maanmittauslaitos
Yhteystiedot: PL 20000
www.mitta.fi
10.11.2022 PM

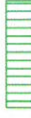
Maanmittauslaitos
Maanmittauslaitos
Maanmittauslaitos



Natura 2000 SAC-alue



Natura 2000 SPA-alue



Yksityismaiden luonnonsuojelualueet



Koskiensuojelualueet



Valtion maiden luonnonsuojelualue:

- Soiden suojealue



Pohjaviesialueen raja



Arvokkaat kalioalueet



Arvokkaat tuuli- ja rantakerrostumat



Luonnonsuojeluohjelma-alueet:

- Rantojen suojeeluohjelma
- Lintuvesisuojeluohjelma
- Harjunsuojeluohjelma
- Soidensuojeluohjelma
- Lehtojensuojeluohjelma
- Maisemakokonaisuudet



Pohjakartta © MML Maastolartiat 05/2022 (CC BY 4.0)

KOKOPIKÄ	KORTTELITILA	TOIMITUS
Ylitornio	Kristojen yhteismetsä	976-B74-4-1
PERUSTELUJA	VIHANNEMÄLÄINENKATUJA	
RAKENNUSLUOVUUS	KOORDINAATTI- JA KOPEUSJÄRJESTELMÄ	
Maa-aineksen otosuunnitelma	ETRS-TM35, N2000	
TILAAJA JA TYÖN NIMI	PERUSTURUN OSALTO JA MITTAMA	
KRISTOJEN YHTEISMETSÄ	Maa-aineksen ottoalue	
Ilinkiharjun hiekka-alue		
Ylitornio	Yleiskartta 1:100 000	
MITTA		
Ympäristö ja Monitorointi	www.mitta.fi	
Vartokatu 32, FI-96200 Rovaniemi		
SUUNNITTELUUN PÄIVÄYS	16.11.2022 PM	
Veil-Pekka Sirmö	IVY	
MAK		MAKOTE